

# MAPEWALL INTONACA & RINFORZA

Nagyszilárdságú, szálerősített, természetes hidraulikus mész bázisú páraáteresztő vakoló és falazóhabarcs nagyon alacsony illékony szervesanyag kibocsátással szerkezeti vakolatok készítéséhez, vagy akár „megerősített” vakolathoz és falazóhabarcsához



## ALKALMAZÁSI TERÜLET

Nagy szilárdságú habarcs régi kő, téglá, tufa és vegyes falazatok vakolásához, beleértve a történelmi vagy műemléki épületeket is.

„Erősített” vakolat fém vagy kompozit hálóval és szerkezeti kapcsolatokkal gyenge falazatok megszilárdításához, megerősítéséhez és felújításához.

A MapeWall Intonaca & Rinforza a Mapenet EM 30 és Mapenet EM 40 elő-alapozott, lúgálló üvegszál hálóval kombinálva összhangban van az FRMC (Fibre Reinforced Cementitious Matrix - Szálerősítéses cementkötésű mátrix) rendszerek minősítési irányelveiben meghatározott megközelítéssel, amely előírja, hogy a teljes megerősítő rendszert minősíteni kell. Új teherhordó és vázkitöltő falazatok építése vagy régi falak újjáépítése.

### Néhány alkalmazási példa

- Új beltéri és/vagy kültéri, nagyteljesítményű, páraáteresztő vakolat kő, téglá, tufa és vegyes falazatokon.
- Falazatok új vakolása vagy meglévő vakolatok felújítása, beleértve a történelmi vagy műemléki épületeket is.
- Új vakolatok „megerősítése” horganyzott acélhálóval vagy kompozit anyaggal (mint pl. Mapenet EM 30 és Mapenet EM 40) gyenge falazatokon.
- Boltozatok külső oldalának kompozit vagy fém erősítő hálóval együtt történő „erősítő fedése”.
- Boltozatok nagyon egyenetlen külső oldalának simítása.
- Kő, téglá és tufa elemek közötti hézagolás vakolatlan falazatokon.
- Pótlólagos vasalással vagy kompozit anyagokkal (pl. Maperod) és acélszálal zsinórral (pl. MapeWrap S FIOCCO) készített megerősítés.
- Homlokzati falak építése nagyteljesítményű falazóhabarccsal összhangban a földrengési zónákban alkalmazott szabványokkal.
- Üreges és egyenetlen felületű homlokzati falak kiegyenlítése és felújítása.

## MŰSZAKI JELLEMZŐK

A MapeWall Intonaca & Rinforza a MAPEI kutatólaboratóriumában kifejlesztett összetételű, előkevert, por alakú, páraáteresztő vakoló és falazóhabarcs nagyon alacsony illékony szervesanyag kibocsátással (EMICODE EC1 Plus), amely természetes hidraulikus mészből (NHL 3,5 és NHL 5), reaktív szervesanyag összetevőkből, természetes homokból, speciális adalékszerekből és mikroszálakból készült.

A termék GP minősített az MSZ EN 998-1 szabvány szerint: „Általános célú, normál kültéri/beltéri vakolóhabarcs” garantált teljesítményjellemzőkkel, CS IV kategóriával.

G minősítéssel is rendelkezik az MSZ EN 998-2 szabvány szerint: „Garantált tulajdonságú falazóhabarcs kültéri használatra szerkezeti követelményű kültéri elemekhez”, M 15 osztályú, vagyis eléri a > 15 N/mm<sup>2</sup> nyomószilárdsági szintet. A **MapeWall Intonaca & Rinforza** kellő mennyiségű vízzel folyamatos üzemű keverőgépben vagy betonkeverőben bekeverve szórással vagy simítóval könnyen bedolgozható képlékeny-állékony, páraáteresztő vakoló- és falazóhabarcs. Különleges összetétele miatt a **MapeWall Intonaca & Rinforza** rendkívül kismértékű hidraulikus zsugorodású, amely nagymértékben csökkenti a repedés kialakulásának veszélyét a habarcsban. A **MapeWall Intonaca & Rinforza** friss és megszilárdult állapotaira vonatkozó főbb jellemzőit a Műszaki Adatok táblázat tartalmazza (lásd Alkalmazási Adatok és Végző teljesítményadatok táblázatrészt).

## FONTOS FIGYELMEZTETÉSEK

- Ne használja a **MapeWall Intonaca & Rinforza**-t zsaluzatba öntéshez (használja a **Mape-Antique Colabile**-t).
- Ne használja a **MapeWall Intonaca & Rinforza**-t injektálásos megerősítő habarcs készítésére homlokzati falakhoz (használjon helyette **MapeWall Inietta & Consolida**-t, **Mape-Antique I**-t, **Mape-Antique I-15**-öt vagy **Mape-Antique F21**-et).
- Soha ne adjon a **MapeWall Intonaca & Rinforza**-hez adalékszert, töltőanyagot, homokot, cementet vagy más (mész vagy gipsz) kötőanyagot.
- Várja meg a **MapeWall Intonaca & Rinforza** teljes érleltégét a felület simítása vagy vékony rétegű színezett felületképző felhordása előtt.
- A **MapeWall Intonaca & Rinforza** felületére ne hordjon fel olyan színezett festéket vagy bevonatot, ami akadályozza a páraáteresztő képességét. Használjon helyette olyan simító terméket, mint pl. a **Mape-Antique FC** vagy a **Planitop**, **Silexcolor** vagy **Silancolor** termékcsalád valamely tagját, mész bázisú festéket vagy impregnáló termékeket, mint pl. **Antipluvial S** vagy **Antipluvial W**.
- Ne használja a **MapeWall Intonaca & Rinforza**-t +5°C-nál alacsonyabb hőmérsékleten.

## HASZNÁLATI UTASÍTÁS

### Aljzatelőkészítés

Távolítsa el kézzel vagy géppel a sérült és leváló félben lévő részeket addig, amíg tiszta, sérülés-, por-, szennyezőanyag-, penész-, és oldott sóktól mentes, valamint a **MapeWall Intonaca & Rinforza** jó tapadását biztosító felületet nem kap. Falazat újjáépítésénél távolítsa el a sérült és leváló falazóhabarcs részeket.

Ezután mossa le a szerkezetet kisnyomású vízszugárral a felületi kivirágzások és sók eltávolítására. Ha szükséges, többször ismételje meg ezt a műveletet.

Ha gyenge aljzatokat szükséges megszilárdítani, hordjon fel több réteg **Consolidante 8020**-at vagy **Consolidante ETS 10**-et, **Consolidante ETS 30**-at vagy **Primer 3296**-ot (a termékismertetőjük szerint).

Az üregeket és egyenetlen területeket a meglévőhöz anyagában és kinézetében a lehető legjobban hasonlító kövekkel, téglákkal vagy tufa kőanyagokkal és **MapeWall Intonaca & Rinforza** habarccsal javítsa ki vagy rögzítse.

Ha nagy felületeket vakol be, javasoljuk, hogy folyamatos üzemű vakológéppel dolgozza be a terméket, és készítsen függőleges vezetősávokat a falra a vakolat egyenetlenségének és simaságának ellenőrzésére.

A **MapeWall Intonaca & Rinforza** bedolgozása előtt alaposan nedvesítse meg a szerkezetet, nehogy az aljzat vizet szívjon ki a habarcsból, és károsítsa a habarcs teljesítményjellemezőit. Távolítsa el a felületről a felesleges vizet, hogy a falazat át legyen itatva, a felület pedig száraz legyen. Sűrített levegő használatával felgyorsíthatja a folyamatot.

Ha erősített vakolatot készít, rögzítsen fémhálót vagy kompozit anyagot (mint pl. **Mapenet EM 30** vagy **Mapenet EM 40** előkezelt, lúgálló üvegszövet háló) a meglévő falazatra. Ha fém hálót használ, szegekkel, csapokkal vagy kapcsokkal rögzítse a helyére. Ha kompozit hálót használ, rögzítse azokat **Mapenet EM Connector**, speciális L alakú, lúgálló üvegszálból és hőre kötő gyantából (mint pl. vinilészter-epoxi gyanta) készült kapcsokkal. A kapcsokat a falazathoz **Mapefix PE Wall** sztirénmentes, poliészter gyanta bázisú vegyi dübellel (ETAG 029 minősített) rögzítse.

A rögzítések javasolt száma 4-5 db/m<sup>2</sup>. Bármely típusú erősítő hálót használ, azt bizonyos távolságban kell elhelyezni a felülettől, hogy a háló a vakolat közepén helyezkedjen el.

Ha pótlólagos vasalással vagy erősítő rudakkal (például **Maperod**) készült erősítő réteget alkalmaz, olyan mélyre rögzítse, hogy a habarcs bedolgozása után legalább 2 cm takarás fedje.

### Bekeverés

A **MapeWall Intonaca & Rinforza**-t betonkeverőben keverje be, ha simítóval dolgozza be, illetve folyamatos töltésű vakológéppel, ha a gépi bedolgozást választják. Bár a termék kézzel is bedolgozható, nagy felületekre vakológéppel történő bedolgozását javasoljuk a kiadósabb anyagszükséglet elérése miatt. Kevés terméket keverőgépbe fogott keverőszárral kis fordulatszámon is bekeverhet. Ne keverje be kézzel a habarcsot!

### Bedolgozás

#### Bedolgozás vakológéppel

Szórja a **MapeWall Intonaca & Rinforza** zsákok tartalmát egy folyamatos üzemelésű (például PFT G4 vagy G5, Putzmeister MP 25, Turbosol vagy hasonló) vakológép tartályába, és állítsa a folyástartományt 320-340 l/óra mennyiségre a használt gép fajtájától függően, amíg a habarcs „plasztikus”, állékony állagú nem lesz. A termék megerősítő vizsgálatát Putzmeister MP 25-tel végezték a következő tartozékokkal:

Csigaköpeny/Csiga	Keverő	Csővezeték	Csúcs
D6 Power D6 - 3	Standard	Ø 25 mm, 15 m hossz	Standard, 14 mm fűvóka

Hordjon fel egy réteg (legfeljebb 30 mm vastag) **MapeWall Intonaca & Rinforza**-t a fal alsó részétől kezdve felfelé haladva. Ha a bedolgozandó rétegvastagság 30 mm-nél vastagabb, több rétegben dolgozza be a **MapeWall Intonaca & Rinforza**-t. Ne tömörítse be az előző rétegeket.

Kb. 20 cm távolságból vakolja a falat, így egyenletesen lehet bedolgozni a terméket. A habarcs bedolgozása után várjon néhány percig, és simítsa el a felületet alumínium H típusú vagy lapos simító sima élével vízszintesen és függőlegesen, amíg sima nem lesz.

Távolítsa el az előzetesen készített függőleges vezetősávokat a falról, és töltsse ki az üregeket ugyanazzal a habarccsal. A **MapeWall Intonaca & Rinforza** felületképzését műanyag-, fa- vagy szivacssimítóval a bedolgozása után néhány óra múlva, a környezeti hőmérsékletétől és a körülményektől függően alakítsa ki.

Bár a **MapeWall Intonaca & Rinforza** tartalmaz olyan összetevőket, amik megakadályozzák a plasztikus zsugorodás miatt kialakuló repedésképződést, tartsa be azt az általános szabályt, hogy a terméket olyankor dolgozza be, amikor a falfelületet nem éri közvetlen napsugárzás és/vagy szél. Ilyenkor, például meleg és/vagy különösen szeles időben, különös gonddal érlelje a habarcsot, főleg az első 24-36 órában. Permetezzen vizet a felületre vagy terítsen rá más rendszereket elkerülve a bekeveréskor beadagolt víz túl gyors elpárolgását.

#### Bedolgozás simítóval

A betonkeverőbe töltsse be a legkisebb mennyiségű (a 25 kg-os **MapeWall Intonaca & Rinforza** zsákonként kb. 4 liter) tiszta vizet, majd folyamatos keverés közben lassan szórja a zsákok tartalmát a korábban betöltött vízhez.

Keverje kb. 3 percig, majd ellenőrizze, hogy a keverék jól össze van-e dolgozva, csomómentes, és kaparja le a betonkeverő oldaláról és aljáról a nem tökéletesen elkeveredett port.

Ha szükséges, töltsön hozzá még vizet legfeljebb a zsákonkénti 4,5 liter mennyiségig. Keverje a **MapeWall Intonaca & Rinforza**-t további 2-3 percig, amíg „képlékeny” és állékony keveréket nem kap.

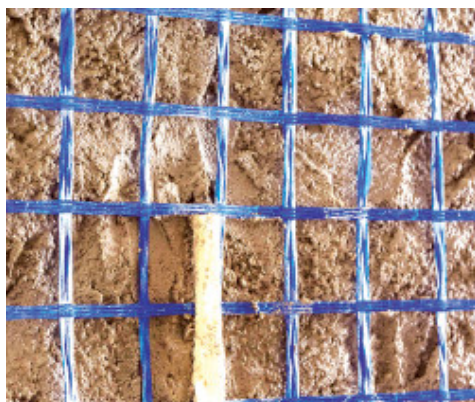
Hordja fel a **MapeWall Intonaca & Rinforza**-t a fal alsó részétől kezdve felfelé haladva legfeljebb 30 mm vastag rétegenként. Ha a terméket falazóhabarcsként használják homlokzati falon, illetve javító- vagy rögzítőhabarcsként, készítsen egy előzetes alapréteget, majd nyomja bele a szerkezeti elemeket a megfelelő helyükre enyhe nyomással. Távolítsa el a felesleges habarcsot simítóval.

Ha a habarcsot hézagolásra használja, legalább 2 cm vastagságban kell bedolgozni.

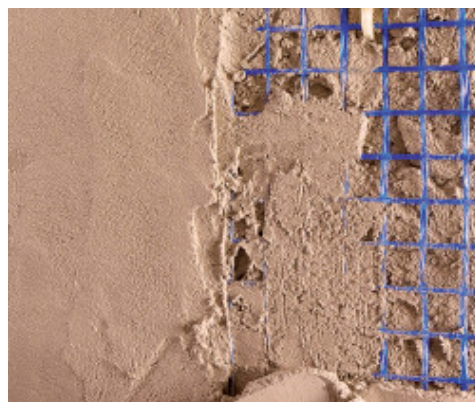
Ha a falszerkezetet természetesen, vakolatlanul hagyják, távolítsa el a terméknymokat, és tisztítsa meg a homlokzati falat vízzel és szivacssal.



Furatok előkészítése a MapeWall EM Connector számára



MapeWall EM 40 elhelyezése



A MapeWall Intonaca & Rinforza második rétegének bedolgozása



A MapeWall Inject & Consolidate simítása egyenes simítóval



Az aljzat simítása



## FELÜLETKÉPZÉS

Ha a **MapeWall Intonaca & Rinforza** hagyományos besimított felülete helyett finomabb textúrájú felületek kialakítása szükséges, dolgozzon be egy réteg **Mape-Antique FC Ultrafine**-t, **Mape-Antique FC Civile**-t vagy **Mape-Antique FC Grosso**-t a kívánt felület textúrájától függően, a **Planitop** termékcsalád valamely termékét, **Silexcolor Tonachino** vagy **Silancolor**

**Tonachino** színezett szilikát-, illetve sziloxán bázisú felületképző bevonatokat a hozzájuk tartozó (**Silancolor Primer** vagy **Silexcolor Primer**) alapozó előzetes felhordása után. A fent említett termékek helyett a vakolat felülete átfesthető **Silexcolor Pittura**-val vagy **Silancolor Pittura**-val a hozzátartozó alapozó előzetes felhordása után. Bármilyen színezett vékonybevonat vagy festék felhordása előtt mindig várja meg a vakolat teljes megérését úgy, hogy általános körülmények között az aljzatot annyi hétig érlelje, ahány cm vastag. (7 nap/cm) Olyan épülethomlokzatokon, ahol színezés nem szükséges, de a felületet eső érheti, használjon páraáteresztő terméket, például **Antipluviol S** átlátszó, vízlepergető, páraáteresztő, oldószeres, sziloxángyanta impregnálószer, vagy **Antipluviol W** átlátszó, vízlepergető, páraáteresztő, vizes diszperziós, sziloxángyanta impregnálószer.

## TISZTÍTÁS

A habarcs megkötése előtt a szerszámok és az edények vízzel tisztíthatók le. Megkötött állapotban csak mechanikus úton, nagyon nehezen távolítható el.

## KISZERELÉS

25 kg-os zsákok.

## ELÉRHETŐ SZÍNEK

Mogyoró, bézs és szürke.

## ANYAGSZÜKSÉGLET

Kb. 16 kg/m<sup>2</sup> minden cm rétegvastagsághoz.

## ELTARTHATÓ

Fedett, száraz helyen, eredeti, bontatlan csomagolásban 12 hónapig. A termék teljesíti a (EC) N. 1907/2006 (REACH) – XVII. csatolmány, 47. bekezdés követelményeit.

## AZ ELŐKÉSZÍTÉS ÉS A BEDOLGOZÁS SORÁN BETARTANDÓ BIZTONSÁGI ELŐÍRÁSOK

A **MapeWall Intonaca & Rinforza** cementet tartalmaz, amely izzadsággal vagy más testnedvvel érintkezve irritáló alkáli reakcióba lép és allergiás reakciót okozhat a kitett személyeknél. Szemkárosodást okozhat. A termék használata közben viseljen viseljen védőkesztyűt és védőszemüveget, és tartsa be a vegyi anyagok kezelésekor szükséges óvintézkedéseket. Ha a termék szembe vagy bőrre kerül, mossa le azonnal bő, tiszta vízzel és forduljon orvoshoz.

A termékünk biztonságos használatára, a további és teljes információ miatt olvassa el a vonatkozó legfrissebb Biztonsági Adatlapot.

SZAKEMBEREK SZÁMÁRA KÉSZÜLT TERMÉK.

## MŰSZAKI ADATOK (jellemző értékek)

### TERMÉKAZONOSÍTÓ ADATOK

Habarcsstípus (MSZ EN 998-1):	GP - Általános célú, normál kültéri/beltéri vakolóhabarcs		
Habarcsstípus (MSZ EN 998-2):	G - Garantált tulajdonságú falazóhabarcs kültéri használatra szerkezeti követelményű kültéri elemekhez		
Állag:	por		
Adalékok legnagyobb átmérője (MSZ EN 1015-1) (mm):	2,5		
Halmazsűrűség (kg/m <sup>3</sup> ):	1500		
Kloridion-tartalom: (MSZ EN 1015-17 szerint) (%):	MSZ EN 998-1 szerint	MSZ EN 998-2 szerint	A termék tartalma
	nincs követelmény	< 0,1	< 0,05
EMICODE:	EC1 Plus – nagyon alacsony kibocsátású		

## ALKALMAZÁSI ADATOK (+20°C-on 50% relatív páratartalom mellett)

Keverési arány:	100 tömegrész <b>MapeWall Intonaca &amp; Rinforza</b> -hoz 16-18 tömegrész víz (25 kg-os zsákonként 4,0-4,5 liter víz)
Keverék színe:	mogyoró, bézs és szürke
Keverék állaga:	állékony
A friss habarcs halmazsűrűsége (MSZ EN 1015-6) (kg/m <sup>3</sup> ):	1900
A friss habarcs levegőtartalma (MSZ EN 1015-7) (%):	16
Bedolgozási hőmérséklet:	+5°C-tól +35°C-ig
A friss habarcs bedolgozási ideje (MSZ EN 1015-9):	kb. 60 perc
Legkisebb bedolgozható rétegvastagság (mm):	10
Legnagyobb bedolgozható rétegvastagság (mm):	30

## VÉGSŐ TELJESÍTMÉNYADATOK (keverővíz 17%; az MSZ EN 1015-2 szabványnak megfelelően keverve)

Teljesítményjellemzők	Vizsgálati módszer	Az MSZ EN 998-1 szerinti követelmények	Az MSZ EN 998-2 szerinti követelmények	A termék teljesítménye
Nyomószilárdság 28 napos korban (N/mm <sup>2</sup> ):	MSZ EN 1015-11	CS I (0,4-től 2,5-ig) CS II (1,5-től 5,0-ig) CS III (3,5-től 7,5-ig) CS IV (≥ 6)	od M1 (≥ 1 N/mm <sup>2</sup> ) do Md (d ≥ 25 N/mm <sup>2</sup> ) lub wielokrotność 5	> 15 (CS IV kategória) (M15 osztály)
Tapadószilárdság (téglafalra) (N/mm <sup>2</sup> ):	MSZ EN 1015-12	deklarált érték és töréskép (FP)	nincs követelmény	≥ 1 Töréskép (FP) = B
Kezdeti nyírószilárdság (f <sub>voK</sub> ) (N/mm <sup>2</sup> ):	MSZ EN 998-2 C függelék	nincs követelmény	táblázatos érték	0,15
Statikus rugalmassági modulusz 28 nap után (N/mm <sup>2</sup> ):	MSZ EN 13412	nincs követelmény	nincs követelmény	10,000
Kapilláris-vízfelvétel [kg/(m <sup>2</sup> ·perc <sup>0,5</sup> ):	MSZ EN 1015-18	W Ø kategóriától (nem meghatározott) W 2 kategóriáig (< 0,2)	deklarált érték	≤ 0,2 W2 kategória
Hővezetési tényező (λ <sub>10, száraz</sub> ) (W/m K):	MSZ EN 1745	táblázatos érték	táblázatos érték	0,67 (P = 50%)
Páraáteresztő képesség (μ):	MSZ EN 1015-19	táblázatos érték	–	15
Tűzvédelmi osztályozás:	MSZ EN 13501-1	a gyártó által megadott érték	a gyártó által megadott érték	A1 osztály

## FIGYELMEZTETÉS

A termékismertetőben feltüntetett műszaki adatok, javaslatok és utasítások mindig csak a megadott feltételek mellett érvényesek. Az ettől eltérő munkakörülményekre és felhasználási területekre nem jelentenek kötelezettséget. Amennyiben a fentiekben ismertetettől eltérő munkakörülmények között vagy felhasználási területeken akarják a terméket használni, akkor a termék használatának megkezdése előtt megfelelő számú próbát kell végezni. Bár a termékismertetőben szereplő műszaki adatok és javaslatok legjobb tudásunkon és tapasztalatainkon alapulnak, ettől függetlenül csak a termékeink mindig azonos minőségére vállalunk garanciát.

Kérjük olvassa el a termék Műszaki adatlapjának aktuális verzióját, ami beszerezhető weboldalunkról: [www.mapei.hu](http://www.mapei.hu)

## JOGI NYILATKOZAT

A jelen Műszaki Adatlap („TDS”) másolható és hozzáadható egyéb projektdokumentumokhoz, de az így létrehozott dokumentum nem egészítheti ki vagy helyettesítheti a hatályos TDS követelményeit a MAPEI termék beépítésének időpontjában.

A legfrissebb TDS dokumentumok letölthető a [www.mapei.hu](http://www.mapei.hu) honlapon.

A MAPEI SEMMILYEN FELELŐSSÉGET NEM VÁLLAL A JELEN TDS SZÖVEGÉNEK, AZ ABBAN SZEREPLŐ VAGY ABBÓL EREDŐ KÖVETELMÉNYEKNEK BÁRMELY MÓDOSÍTÁSA ESETÉN.



**2617-10-2019 (H)**

Az itt megjelent szövegek, fotók és illusztrációk bármilyen másolása tilos és törvény által büntetendő

